

Solo los hechos:

El Distrito 88 pretende cubrir las necesidades de las instalaciones, sin aumentar la tasa impositiva neta

- El Distrito 88 está considerando un referéndum de bonos para abordar las necesidades críticas de las instalaciones de las escuelas secundarias Addison Trail y Willowbrook.
- Una vez que se hayan liquidado los bonos del referéndum de 2007 del distrito, después del año fiscal 2026, el Distrito 88 podría emitir aproximadamente \$118 millones en nuevos bonos sin aumentar la tasa impositiva neta.
- Las evaluaciones de las instalaciones han identificado áreas clave en las dos escuelas secundarias en las que los sistemas obsoletos y los espacios desactualizados ya no se ajustan a las normas actuales de seguridad y aprendizaje.



Escanee el código QR
o visite [DuPage88.net/Proposal](https://dupage88.net/Proposal)
para obtener más información.

Seguridad y protección



Varias medidas de seguridad y protección en ambos campus están desactualizadas. Las mejoras en los sistemas de control de acceso, los sistemas de alerta de emergencia, las láminas de seguridad y una señalización interna y externa más clara proporcionarían un entorno más seguro para los estudiantes, el personal y los visitantes.

Seguridad para la vida



Las revisiones de seguridad de vida exigidas por el estado han identificado actualizaciones necesarias en las salidas de emergencia, los herrajes de las puertas, las barandillas de las escaleras y los componentes relacionados. Muchos de estos elementos están envejeciendo y ya no cumplen con los estándares actuales.

Accesibilidad según la ADA



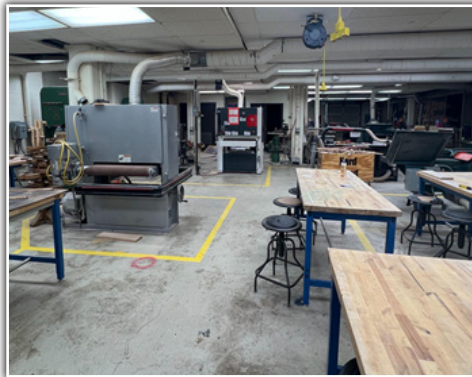
Ambos campus tienen limitaciones que afectan la accesibilidad. Los auditorios, estadios y gimnasios carecen de asientos que cumplan con la ADA, y muchos baños y otros espacios interiores requieren actualizaciones para tener una accesibilidad total.

Infraestructura al final de su vida útil



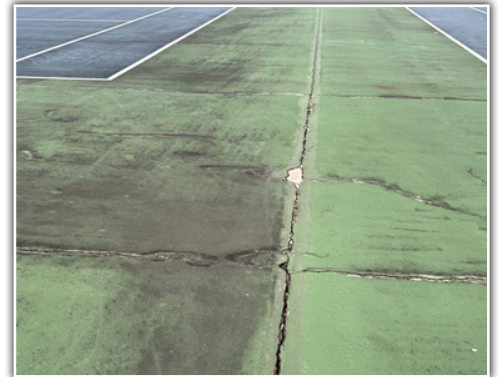
Un número significativo de sistemas básicos del edificio, entre ellos los eléctricos, de plomería, de climatización y de techado, han llegado o están a punto de llegar al final de su vida útil. Los estacionamientos y otros elementos del recinto también muestran un desgaste considerable. Estas condiciones contribuyen a menos eficiencia, a mayores costos de mantenimiento y a un mayor riesgo de fallas en los sistemas.

Espacios CTE envejecidos



Las áreas de Educación Profesional y Técnica (CTE, por sus siglas en inglés), que incluyen tecnología automotriz y oficios de la construcción, dependen de equipos envejecidos y de diseños de aulas que ya no reflejan los estándares actuales de la industria. El estado y el diseño de estos espacios limitan las oportunidades de aprendizaje práctico y hacen más difícil que los estudiantes adquieran habilidades prácticas y alineadas con el mundo laboral.

Otros activos obsoletos



Los espacios dedicados a las artes escénicas y al deporte en ambos campus cuentan con equipos antiguos, iluminación obsoleta y acabados con desgaste considerable. Los campos y canchas al aire libre también muestran un desgaste significativo. Estos activos respaldan los programas académicos, extracurriculares y deportivos que se ofrecen a los estudiantes. Además, son muy utilizados y visitados por organizaciones de la comunidad.

Las escuelas Addison Trail y Willowbrook comparten retos similares relacionados con el envejecimiento de sus instalaciones. El plan propuesto abordaría esas necesidades con las siguientes mejoras de alta prioridad:

- ✓ Mejoras en cuanto a seguridad y protección
- ✓ Mejoras de seguridad obligatorias según la norma
- ✓ Mejoras en accesibilidad según la ADA
- ✓ Sustitución de infraestructuras al final de su vida útil
- ✓ Espacios actualizados para la Educación Profesional y Técnica
- ✓ Actualizaciones de los espacios dedicados a las artes escénicas y al deporte

| | Addison Trail Construida en 1966 | Willowbrook Construida en 1959 |
|---|-------------------------------------|-----------------------------------|
| SEGURIDAD Y PROTECCIÓN | | |
| Actualizaciones del control de acceso/entrada segura | ● | ● |
| Mejoras en las láminas de seguridad para entradas | ● | ● |
| Ampliación de los sistemas de notificación de emergencias | ● | ● |
| Mejoras en la señalización de emergencias | ● | ● |
| SEGURIDAD PARA LA VIDA | | |
| Mejoras en las salidas de emergencia | ● | ● |
| Mejoras en la seguridad de las puertas | ● | ● |
| Actualizaciones de las barandillas y pasamanos de las escaleras | ● | ● |
| ACCESIBILIDAD SEGÚN LA ADA | | |
| Actualizaciones requeridas por la ADA | ● | ● |
| Asientos que cumplen con la ADA (auditorios, gradas y gimnasios) | ● | ● |
| Mejoras en los baños | ● | ● |
| INFRAESTRUCTURA | | |
| Mantenimiento o reemplazo de equipos mecánicos | ● | ● |
| Mantenimiento, renovación o reemplazo de techos | ● | ● |
| Reemplazo de sellador y rejunto de la mampostería de la fachada exterior | ● | ● |
| Reemplazo o reparaciones de concreto exterior | ● | ● |
| Reemplazo de ventanas y puertas exteriores | ● | ● |
| Reemplazo de iluminación exterior | ● | ● |
| Reemplazo de la iluminación interior y sistemas de control de iluminación | ● | ● |
| Reemplazo de pisos de alfombra | ● | ● |
| Reemplazo de equipos deportivos motorizados (gimnasios y pabellones deportivos) | ● | ● |
| Reparaciones o reemplazo de estacionamientos | ● | ● |
| ESPACIOS EDUCATIVOS | | |
| Actualizaciones de aulas de Educación Profesional y Técnica (CTE) | ● | ● |
| ARTES ESCÉNICAS | | |
| Actualizaciones de equipos audiovisuales y sistemas de amplificación | ● | ● |
| Actualizaciones de asientos | ● | ● |
| Mejoras o reemplazo de iluminación de escenario y de otro tipo | ● | ● |
| DEPORTES | | |
| Reemplazo de marcadores | ● | ● |
| Mejoras en el campo de béisbol varsity (universitario) | ● | ● |
| Mejoras en el campo de softbol varsity (universitario) | ● | ● |
| Mejoras en los campos de béisbol y softbol de las cursos inferiores | ● | ● |
| Repavimentación de las canchas de tenis | ● | ● |
| Mejoras en el piso del pasillo del centro de fitness | ● | ● |