

Resumen de las necesidades de las instalaciones

Las evaluaciones de las instalaciones han identificado áreas clave en ambas escuelas secundarias donde los sistemas anticuados y los espacios desactualizados ya no cumplen con los estándares actuales de seguridad y aprendizaje.

Seguridad y protección



Varias medidas de seguridad y protección en ambos campus están desactualizadas. Las mejoras en los sistemas de control de acceso, los sistemas de alerta de emergencia, las láminas de seguridad y una señalización interna y externa más clara proporcionarían un entorno más seguro para los estudiantes, el personal y los visitantes.

Seguridad para la vida



Las revisiones de seguridad de vida exigidas por el estado han identificado actualizaciones necesarias en las salidas de emergencia, los herrajes de las puertas, las barandillas de las escaleras y los componentes relacionados. Muchos de estos elementos están envejeciendo y ya no cumplen con los estándares actuales.

Accesibilidad según la ADA



Ambos campus tienen limitaciones que afectan la accesibilidad. Los auditorios, estadios y gimnasios carecen de asientos que cumplan con la ADA, y muchos baños y otros espacios interiores requieren actualizaciones para tener una accesibilidad total.

Infraestructura al final de su vida útil



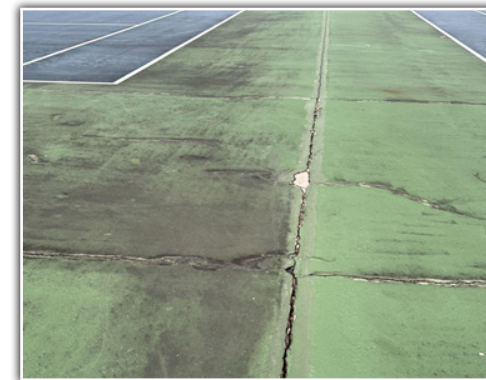
Un número significativo de sistemas básicos del edificio, entre ellos los eléctricos, de plomería, de climatización y de techado, han llegado o están a punto de llegar al final de su vida útil. Los estacionamientos y otros elementos del recinto también muestran un desgaste considerable. Estas condiciones contribuyen a menos eficiencia, a mayores costos de mantenimiento y a un mayor riesgo de fallas en los sistemas.

Espacios CTE envejecidos



Las áreas de Educación Profesional y Técnica (CTE, por sus siglas en inglés), que incluyen tecnología automotriz y oficinas de la construcción, dependen de equipos envejecidos y de diseños de aulas que ya no reflejan los estándares actuales de la industria. El estado y el diseño de estos espacios limitan las oportunidades de aprendizaje práctico y hacen más difícil que los estudiantes adquieran habilidades prácticas y alineadas con el mundo laboral.

Otros activos obsoletos



Los espacios dedicados a las artes escénicas y al deporte en ambos campus cuentan con equipos antiguos, iluminación obsoleta y acabados con desgaste considerable. Los campos y canchas al aire libre también muestran un desgaste significativo. Estos activos respaldan los programas académicos, extracurriculares y deportivos que se ofrecen a los estudiantes. Además, son muy utilizados y visitados por organizaciones de la comunidad.



INTERIOR

- Propuestas de mejoras en la seguridad, infraestructura y espacios para CTE
- Posible referéndum en noviembre de 2026
- Cómo se podrían llevar a cabo las mejoras sin aumentar la tasa impositiva neta

DUPAGE HIGH SCHOOL DISTRICT 88
 Building Futures
 ADDISON TRAIL WILLOWBROOK
 DuPage High School District 88
 2 Friendship Plaza
 Addison, IL 60101

Las dos escuelas secundarias del Distrito 88 tienen 60 años o más, y sus sistemas operativos han llegado al final de su vida útil o están a punto de hacerlo.



2026 PROPUESTA DE BONOS



El Distrito 88 propone un plan para proteger las escuelas que se están envejeciendo y preparar a los estudiantes para el futuro, sin un aumento neto de la tasa impositiva

El Distrito 88 está considerando un referéndum de bonos para abordar las necesidades críticas de las instalaciones de las escuelas secundarias Addison Trail y Willowbrook, sin un aumento neto de la tasa impositiva.

Instalaciones envejecidas con necesidades crecientes

Las escuelas secundarias Addison Trail y Willowbrook, ambas con 60 años o más, dependen de sistemas de construcción básicos que han llegado o se acercan al final de su vida útil. Incluso con una inversión anual de hasta \$1.5 millones en mantenimiento, los problemas como el envejecimiento de los sistemas mecánicos y las actualizaciones necesarias en materia de seguridad de la vida siguen aumentando.

Áreas prioritarias identificadas por la comunidad

Las evaluaciones de las instalaciones y las aportaciones de la comunidad han identificado necesidades clave en cuanto a la seguridad, la infraestructura, la accesibilidad y los espacios educativos. Estas incluyen áreas de Educación Profesional y Técnica (CTE, por sus siglas en inglés) obsoletas que ya no se alinean a los estándares actuales de la industria ni a las expectativas de los estudiantes en cuanto a la fuerza laboral.

Posible referéndum en noviembre de 2026

El Distrito 88 está considerando incluir un referéndum sobre bonos en la votación del 3 de noviembre de 2026 para reforzar los sistemas de seguridad, actualizar la infraestructura de los edificios, mejorar la accesibilidad según la ADA y modernizar los espacios CTE (educación profesional y técnica).

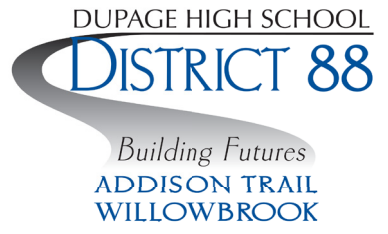
Actualizaciones posibles sin un aumento neto de la tasa impositiva

Dado que los bonos del referéndum del distrito de 2007 se pagarán después del año fiscal 2026, el Distrito 88 podría emitir aproximadamente \$118 millones en nuevos bonos sin un aumento neto de la tasa impositiva. Los pagos de los nuevos bonos reemplazarían la deuda del referéndum que vence, lo que permitiría realizar las mejoras necesarias mientras se mantiene la tasa impositiva constante.

Más detalles adentro...

“ Las escuelas secundarias del Distrito 88 están envejeciendo y sus necesidades no dejan de crecer. Al involucrar a nuestra comunidad y ajustar las posibles mejoras a la deuda que vence, ahora tenemos la oportunidad de invertir en el futuro de nuestras escuelas sin un aumento neto de la tasa impositiva. ”

– Dra. Jean Barbanente
 Superintendente



2026 PROPUESTA DE BONOS



ESCUELAS SECUNDARIAS DEL DISTRITO 88: FUERTE POR FUERA, ENVEJECIENDO POR DENTRO.

~3,800 matriculación total actual

Los edificios tienen entre 60-67 años

Se proponen mejoras similares en ambas escuelas

Las escuelas Addison Trail y Willowbrook comparten retos similares relacionados con el envejecimiento de sus instalaciones. El plan propuesto abordaría esas necesidades con las siguientes mejoras de alta prioridad:

- Mejoras en cuanto a seguridad y protección
- Actualizaciones de seguridad obligatorias según la norma
- Mejoras en accesibilidad según la ADA
- Sustitución de infraestructuras al final de su vida útil
- Espacios actualizados para la Educación Profesional y Técnica
- Actualizaciones de los espacios dedicados a las artes escénicas y al deporte

Historia de la gestión financiera

- El último referéndum del Distrito 88 se llevó a cabo hace casi 20 años, en 2007.
- Los proyectos del referéndum de 2007 se completaron a tiempo y sin sobrepasar el presupuesto. Una gestión financiera cuidadosa permitió al distrito completar más proyectos de los previstos inicialmente, lo que ofreció un valor añadido para los contribuyentes.
- La calificación crediticia “Aa1” de Moody para el distrito indica una estabilidad financiera excepcional. El Distrito 88 mantiene la designación de “Reconocimiento” de la Junta de Educación del Estado de Illinois, la calificación financiera más alta del estado.
- Las mejoras de infraestructura realizadas en el pasado demuestran un historial de supervisión eficaz, transparencia y uso responsable de los fondos de los contribuyentes, lo que proporciona un sólido rendimiento de las inversiones de la comunidad

Cómo es posible realizar actualizaciones sin un aumento neto de la tasa impositiva

- Liquidación de la deuda: La deuda existente del referéndum se pagará en su totalidad tras el año fiscal 2026, lo que dará lugar a una reducción de la tasa impositiva destinada al servicio de la deuda del distrito.
- Sin aumento neto de la tasa impositiva: A medida que se amortice esta deuda, se podrían emitir nuevos bonos por un valor aproximado de \$118 millones sin que haya un aumento neto de la tasa impositiva.
- Enfoque del alcance del proyecto: El alcance propuesto de los trabajos se enfoca intencionalmente en las necesidades de las instalaciones de mayor prioridad.

“Aunque nuestros edificios parecen sólidos por fuera, en su interior contamos con instalaciones obsoletas y laboratorios de educación técnica y profesional (CTE) que ya no satisfacen las necesidades de los estudiantes de hoy en día, preparados para el mundo laboral. Esta propuesta nos permite renovar estos espacios de forma responsable y sin un aumento neto de la tasa impositiva.”

— Donna Craft Cain
Presidenta, Junta de Educación

Posibles resultados



Escuelas más saludables, seguras y protegidas



Accesibilidad mejorada según la ADA



Eficiencia energética mejorada



Vida útil prolongada de las instalaciones existentes



Espacios de Educación Profesional y Técnica (CTE) que cumplen con los estándares de la industria



Mejor capacidad para atraer y retener a los instructores



Reducción de reparaciones de emergencia costosas y perturbadoras



Traectorias profesionales más sólidas para los estudiantes



Valores sobre la propiedad mantenidos

Propuestas de mejoras en cada escuela secundaria

	Addison Trail Construida en 1966	Willowbrook Construida en 1959
SEGURIDAD Y PROTECCIÓN		
Actualizaciones del control de acceso/entrada segura	●	●
Mejoras en las láminas de seguridad para entradas	●	●
Ampliación de los sistemas de notificación de emergencias	●	●
Mejoras en la señalización de emergencias	●	●
SEGURIDAD PARA LA VIDA		
Mejoras en las salidas de emergencia	●	●
Mejoras en la seguridad de las puertas	●	●
Actualizaciones de las barandillas y pasamanos de las escaleras	●	●
ACCESIBILIDAD SEGÚN LA ADA		
Actualizaciones requeridas por la ADA	●	●
Asientos que cumplen con la ADA (auditorios, gradas y gimnasios)	●	●
Mejoras en los baños	●	●
INFRAESTRUCTURA		
Mantenimiento o reemplazo de equipos mecánicos	●	●
Mantenimiento, renovación o reemplazo de techos	●	●
Reemplazo de sellador y rejuntado de la mampostería de la fachada exterior	●	●
Reemplazo o reparaciones de concreto exterior	●	●
Reemplazo de ventanas y puertas exteriores	●	●
Reemplazo de iluminación exterior	●	●
Reemplazo de la iluminación interior y sistemas de control de iluminación	●	●
Reemplazo de pisos de alfombra	●	●
Reemplazo de equipos deportivos motorizados (gimnasios y pabellones deportivos)	●	●
Reparaciones o reemplazo de estacionamientos	●	●
ESPACIOS EDUCATIVOS		
Actualizaciones de aulas de Educación Profesional y Técnica (CTE)	●	●
ARTES ESCÉNICAS		
Actualizaciones de equipos audiovisuales y sistemas de amplificación	●	●
Actualizaciones de asientos	●	●
Mejoras o reemplazo de iluminación de escenario y de otro tipo	●	●
DEPORTES		
Reemplazo de marcadores	●	●
Mejoras en el campo de béisbol varsity (universitario)	●	●
Mejoras en el campo de softbol varsity (universitario)	●	●
Mejoras en los campos de béisbol y softbol de las cursos inferiores	●	●
Repavimentación de las canchas de tenis	●	●
Mejoras en el piso del pasillo del centro de fitness	●	●

Actualización de los espacios CTE para preparar a los estudiantes para la fuerza laboral del futuro

Se anticipa que muchas de las oportunidades laborales de mayor crecimiento sean en los sectores de la salud, la construcción, los oficios especializados y las carreras técnicas, que son precisamente las áreas que los estudiantes pueden explorar a través de las clases de Educación Profesional y Técnica (CTE, por sus siglas en inglés) del Distrito 88. Durante el año escolar 2024-25, los estudiantes del Distrito 88 obtuvieron casi 1,700 certificaciones profesionales.



Imágenes conceptuales de espacios modernos de Educación Profesional y Técnica (CTE).

Laboratorios renovados para carreras de alta demanda

Las áreas clave de Educación Profesional y Técnica (CTE, por sus siglas en inglés), incluyendo la tecnología automotriz y los oficios de la construcción, se renovarían con nuevos equipos, una infraestructura de edificios mejorada y diseños más seguros y eficientes que reflejen los estándares actuales de la industria. Estas mejoras respaldarían mejor el aprendizaje práctico y basado en proyectos, alineado con las carreras del futuro.

Habilidades del mundo real, preparadas para el futuro

Los entornos mejorados de CTE proporcionarían a los estudiantes espacios de aprendizaje que reflejen más estrechamente los entornos laborales reales. El acceso a equipos e instalaciones alineados con la industria ayudaría a los estudiantes a desarrollar habilidades técnicas, explorar trayectorias profesionales, obtener certificaciones reconocidas y prepararse para empleos de alta demanda.

Programas más sólidos y un proyecto de trabajo local

La actualización de los laboratorios CTE permitiría al distrito ampliar y reforzar la oferta de programas, establecer alianzas más sólidas con la industria local y responder mejor a las necesidades cambiantes de la fuerza laboral. Estas mejoras contribuirían a crear un proyecto de trabajo local más sólido, lo que beneficiaría a los estudiantes, a los empleadores y a la comunidad en general.

Más información y comentarios



El Distrito 88 organizará reuniones informativas comunitarias. Las fechas de las próximas reuniones y el registro en línea están disponibles en DuPage88.net/PublicInfoMeetings



Participe en una encuesta de opinión que se le enviará por correo a finales de esta primavera.



Información de contacto:
Dani Brink
dbrink@dupage88.net
(630) 530-3989



Escanee el código QR o visite DuPage88.net/Proposal para obtener más información.

1.1M pies cuadrados de instalaciones mantenidas

Dos campus en **130** acres

~20 años desde las últimas mejoras importantes en las instalaciones

El mantenimiento actual supera los **\$1.5M**

Esperar cinco años añade unos **~\$22M** a los costos de construcción

El plan de financiación resulta en **\$0** de aumento neto en la tasa impositiva

